

AIRVO 2

Med høje luft flow &
100% fugtighed ved 37 °C



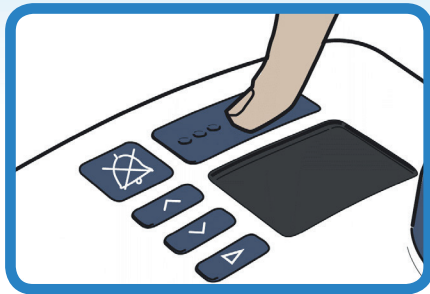
Brugervejledning

myAIRVO™ 2 kan give væsentlige fordele for patienter med (KOL), bronkitis, cystisk fibrose eller astma. Luftvejene kan være temmelig generet på grund af mængden og tykkelsen af sekreter i luftvejene. Det er nu muligt, at levere et højt flow, optimal fugtede til 37 ° C. Denne nye behandling giver en signifikant fordel hos patienter med kroniske luftvejssygdomme.

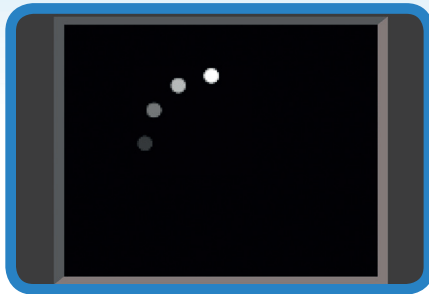
Telefon 44 92 35 44

Denne folder indeholder en beskrivelse af, hvordan du sikkert og trygt bruger ilt.
Er du stadig i tvivl om brugen af ilt, anbefales du at kontakte os.

Anvendelse af myAIRVO 2



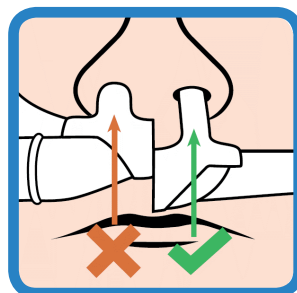
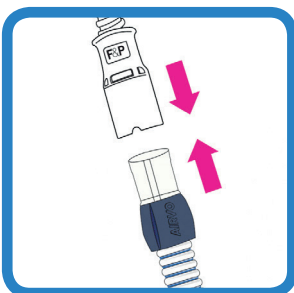
1. Tænd for enheden ved at trykke på til/fra knappen.



2. Enheden begynder at varme op. Du ser et opvarmningssymbol på skærmen.

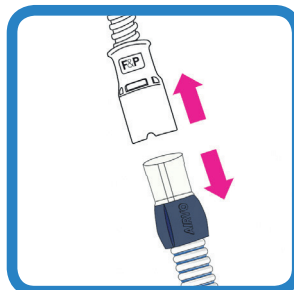


3. Symbol "Klar til brug"

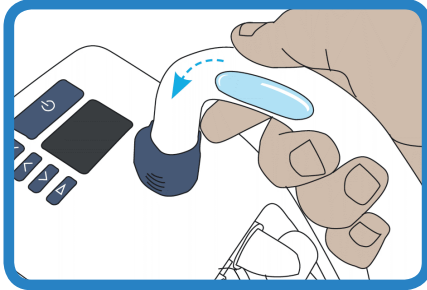


4. Patientnasalkateter tilsluttes til den opvarmede slange. Nasalkateteret må ikke slutte tæt til i næsen, der skal være mellemrum mellem næsebor og nasalkateter

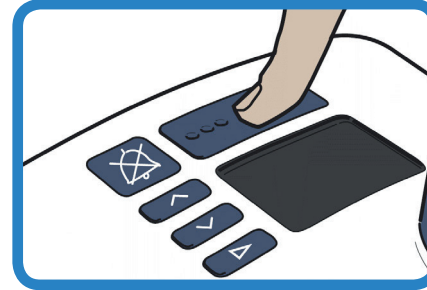
Efter anvendelse



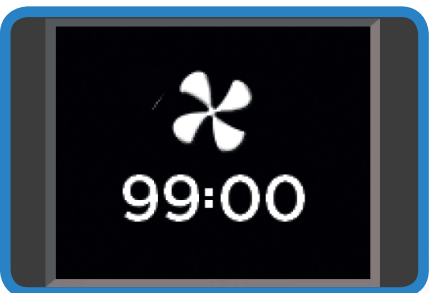
1. Fjern nasalkateteret fra slangen, skyl den i postevand, og tilslut den derefter til patientslangen igen, så den tørres.



2. Tøm slangen for eventuel overskydende kondensvand, ved at løfte slangen, så overskydende vand løber ned i vandkammeret



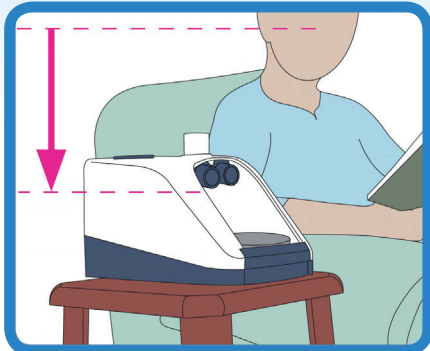
3. Tryk derefter på tænd/sluk-knappen og hold den nede i 3 sekunder, indtil der lyder en melodi. Enheden skifter til tørretilstand



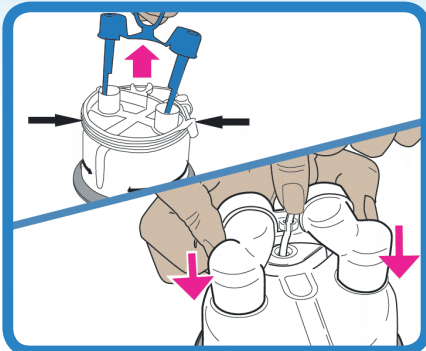
4. Tørretilstand kører i 99 minutter. AIRVO 2 slukker automatisk når den er færdig. Du må ikke have nasalkateter på, mens tørretilstand er aktiveret. Luften er varm og tør og kan forårsage skader.

Fjern ikke vandkammeret, før tørretiden er fuldført

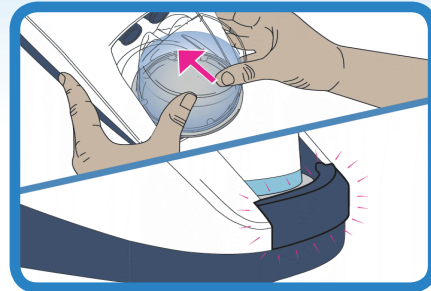
Opsætning af myAIRVO 2



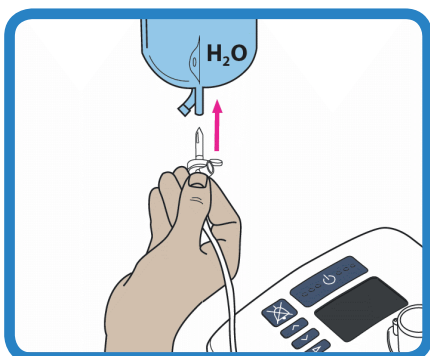
1. Anbring enheden så den er placeret lavere end dine luftveje



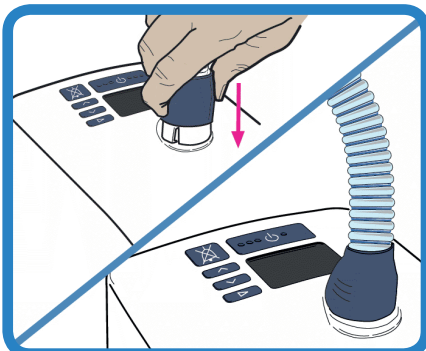
2. Fjern de blå hætter fra kammeret, ved at trække op i ringen, og fjern derefter beslaget, der holder vandslangen. Montér adapter over de to lodrette porte på vandkammeret



3. Montér vandkammeret ved at trykke beskytteleskappen ned og skubbe vandkammeret ind, så beskytteleskappen klikker op på plads



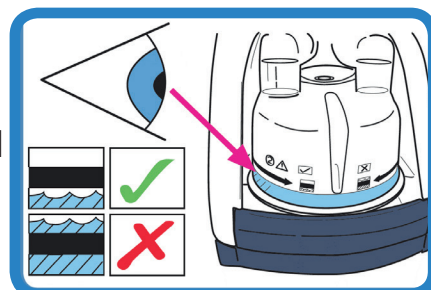
4. Fastgør vandposen. Se neden for



5. Monter patient slangen. Den ene ende af slangen har en blå plastikmuffe. Løft muffen op, og sæt slangen på plads. Tryk muffen ned for at låse.

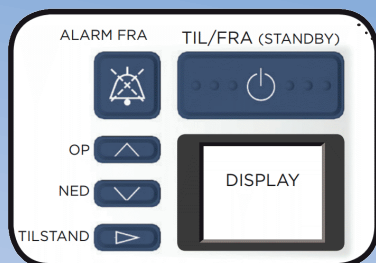
Du vil skifte sterilt vand

Start med at trække spydet ud af den tomme vandpose. Der må kun trækkes i spydet og ikke i slangen, ellers knækker den og kammeret vil være ubrugeligt. Skub spydet ind i en ny vandpose ved posens bund, og fastgør den sterile vandpose på stativet. Åben ventilationskapslen på siden af spydet. Kammeret vil nu automatisk blive fyldt til det krævede niveau og vil opretholde det niveau, indtil vandposen er tom. Kontrollér, at vandet strømmer ind i kammeret og holdes under fyldningslinjen, som vist. Kammeret må ikke løbe tør for vand. I nedenstående skema findes de omtrentlige anvendelsestider i timer, med en 1 liters steril vandpose, inden for et interval af flow-indstillinger.



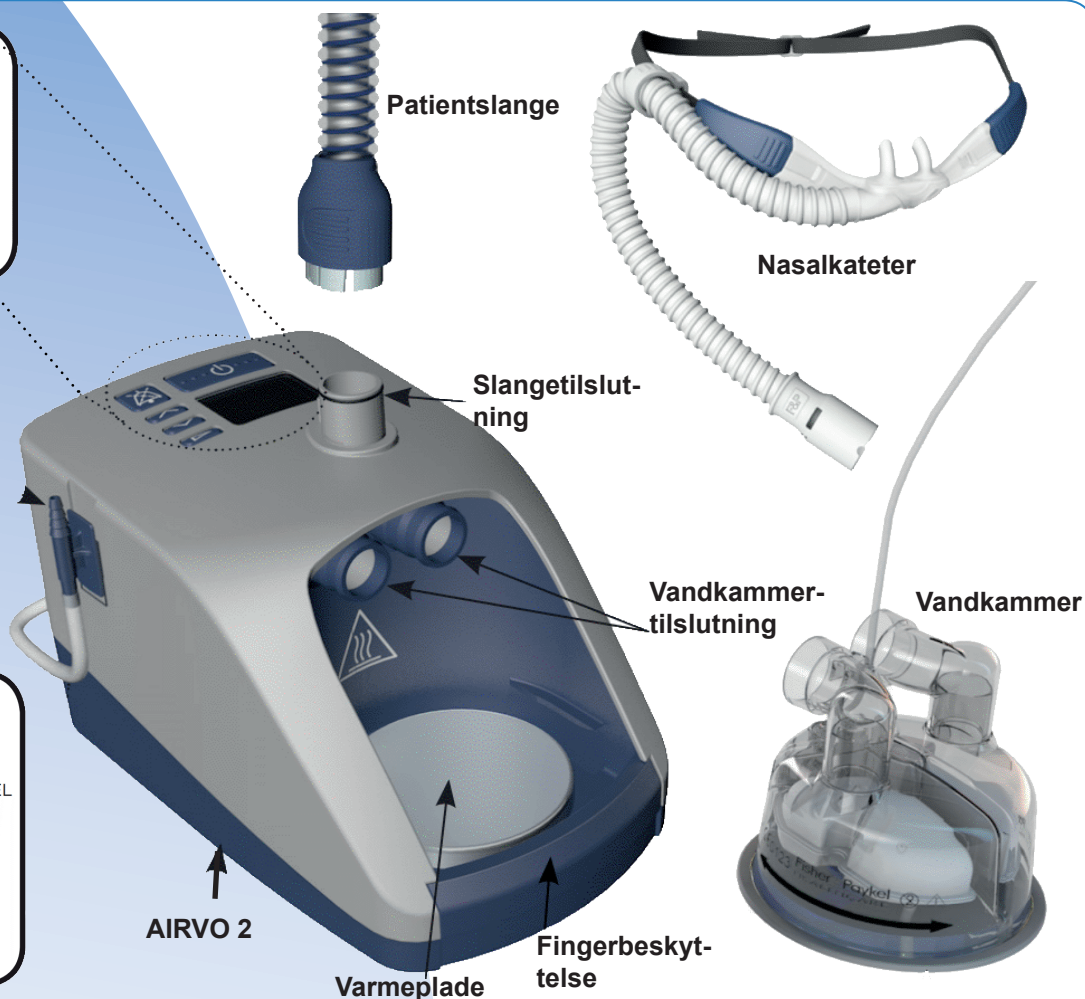
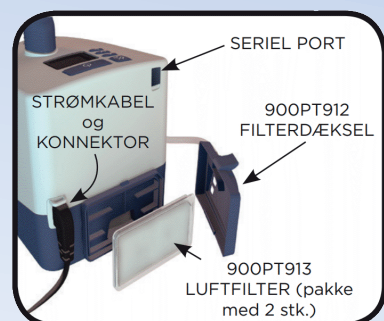
L/min	2	5	10	15	20	25	30	35	40	45	50	55	60
timer	189	75	37	25	18	15	12	10	9	8	7	6	6

Vigtige dele til AIRVO 2



Tilbehør brugsperiode

<u>4 uger</u> Nasalkateter
<u>8 uger</u> Patientslange
<u>1000 timer</u> Luftfilter



Befugtning med iltbehandling

Disse kolonner repræsenterer intervallet for indstillinger af luftflow, der er mulige på enheden. Rækkerne repræsenterer intervallet for iltflow, der kan forbindes med iltindgangsporten.

Tilsluttet flowindstilling for myAIRVO 2 (L/min)

	10	15	20	25	30	35	40	45	50	55	60
1	29	27	25	24	24	23	23	23	23	23	22
2	38	32	29	28	26	26	25	25	24	24	24
3	45	37	33	31	29	28	27	26	26	25	25
4	53	42	37	34	32	30	29	28	27	27	26
5	60	48	41	37	34	33	31	30	29	29	28
7	75	58	50	44	40	37	35	34	32	31	31
10	93	74	61	54	49	45	42	39	37	36	35

Ilt procent.